

CO₂-footprint van Coöperatie VGZ

Aanleiding

Ook in de toekomst willen we allemaal gezond leven. Daarom willen we de impact van VGZ op de klimaatverandering verminderen. In de CO₂-footprint maken we onze klimaatimpact inzichtelijk. Twee keer per jaar stellen we deze op. Ons doel voor 2021 is om 65% reductie te realiseren t.o.v. 2019. Hieronder zie je de CO₂-footprint van het eerste deel van 2021, opgesteld in samenwerking met Stimular.

Het Greenhouse Gas protocol maakt onderscheid tussen directe emissies (Scope 1), indirecte emissies (scope 2) en emissies ontstaan bij derden in de keten (Scope 3). Wij volgen in deze indeling in onze CO₂-footprint (zie bijlage 1 voor verdere uitleg).

CO₂-footprint 1e helft 2021 VGZ

CO ₂ Scope 1	Thema	CO ₂ -equivalent
Aardgas voor verwarming	Brandstof & warmte	150 ton CO ₂
Personenwagen Greenwheels (gehuurd)	Zakelijk verkeer	0,189 ton CO ₂
Personenwagen (in liters) benzine	Zakelijk verkeer	93,3 ton CO ₂
Personenwagen (in liters) diesel	Zakelijk verkeer	104 ton CO ₂
		348 ton CO₂
CO ₂ Scope 2		
Ingekochte elektriciteit	Elektriciteit	827 ton CO ₂
Waarvan groene stroom uit windkracht en zonne-energie (50/50)	Elektriciteit	-827 ton CO ₂
Warmte uit externe WKO	Brandstof & warmte	0 ton CO ₂
Koude levering uit externe WKO	Brandstof & warmte	0 ton CO ₂
Elektrische auto's laadpas (marktmix stroom)	Zakelijk verkeer	19,0 ton CO ₂
		19,0 ton CO₂
CO ₂ Scope 3		
Gedeclareerde km privé auto's	Zakelijk verkeer	5,84 ton CO ₂
Trein	Zakelijk verkeer	0,525 ton CO ₂
Bus, tram, metro	Zakelijk verkeer	1,20 ton CO ₂
Vliegtuig	Zakelijk verkeer	0 ton CO ₂
Personenwagen in km	Woon-werkverkeer	53,4 ton CO ₂
		60,9 ton CO₂
		428 ton CO₂

Toelichting CO₂-footprint: De CO₂-footprint betreft de locaties Arnhem, Eindhoven en Gorinchem. Omdat niet alle data over de maand juni beschikbaar zijn, is een aantal data geëxtrapolerd. In Gorinchem is een inschatting gemaakt van het gasverbruik, omdat er op deze locatie geen slimme meter aanwezig is. Locatie Alkmaar is niet meegenomen, omdat we als huurder de benodigde data niet hebben. Omdat deze locatie klein is ten opzichte van de andere locaties zal de gepubliceerde footprint niet veel afwijken van de werkelijkheid.

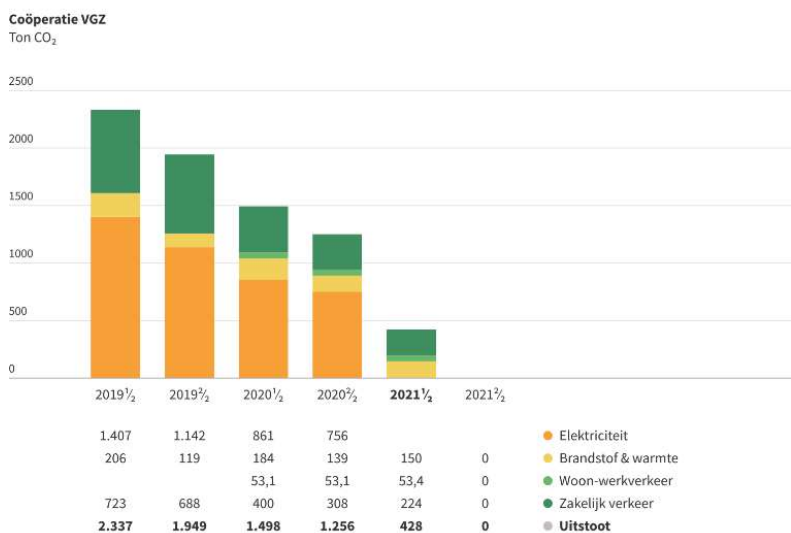
Waarom geen CO₂- uitstoot bij elektriciteit?

Vanaf 1 januari 2021 kopen we Nederlandse wind- en zonne-stroom in (50/50). Dit betekent dat we groene stroom inkopen. Hierdoor stoten we met ons elektriciteitsgebruik geen CO₂ meer uit. Op deze manier brengen we onze CO₂- uitstoot flink naar beneden.

Hoe werkt een Warmte en Koude Opslag (WKO)?

In Arnhem vindt energiebesparing plaats door gebruik van warmte- en koudeopslag (WKO). WKO is een duurzame techniek die warmte (en koude) bewaart in de bodem en weer gebruikt als het nodig is. Warmte wordt dus niet gemaakt door verbranding van gas, maar verplaatst. Dat is veel efficiënter, beter voor het milieu en bespaart op energiekosten. In de winter voorziet het WKO-systeem ons gebouw van warmte die in de zomer in de warme bron wordt opgeslagen als het gebouw zelf gekoeld wordt. Doordat de leverancier én VGZ daarvoor groene stroom gebruiken, hebben we zelfs helemaal geen CO₂-uitstoot van onze klimaatinstallaties.

CO₂-footprint per half jaar



Bron: Milieubarometer VGZ Zorgverzekeraar N.V. - 8 juli 2021

In de bovenstaande grafiek zie je de CO₂-footprint per half jaar. Hierin is een mooie daling zichtbaar doordat we zelf ingezet hebben op de volgende onderdelen:

- In 2019: sluiting van locatie doordat we steeds efficiënter omgaan met onze huisvesting;
- Optimaliseren van onze klimaatsystemen (Eindhoven en Gorinchem);
- Vervanging van verlichting door ledverlichting in Arnhem;
- Inkoop groene stroom.

Daarnaast zijn we door Covid-19 veel minder gaan reizen en aanwezig geweest in de panden.

Het doel voor 2021: 65% CO₂-reductie ten opzichte van 2019

Ons (tussen)doel voor 2021 is om 65% reductie te realiseren t.o.v. 2019. Als je kijkt naar de eerste helft van 2021 dan stootten we 428 ton CO₂ uit. Voor heel 2021 mogen we niet meer dan 2.143 ton CO₂ uitstoten. We zitten dus op de goede weg, ook als we straks mogelijk weer meer naar kantoor gaan. Mobiliteit zorgt heden namelijk voor het grootste deel van onze CO₂-uitstoot.

En hoe nu verder? Op weg naar klimaatneutraal

In de grafiek per halfjaar zie je dat het zakelijk verkeer het grootste aandeel heeft in onze CO₂-uitstoot. In de tweede helft van dit jaar zetten we dus in op het verduurzamen van het zakelijke verkeer. Daarnaast kijkt de verhuurder van de locatie Eindhoven naar de mogelijkheden om gas te vervangen voor duurzame alternatieven.

Toelichting bij zakelijk en woon-werk verkeer

De grootste veroorzaker van CO₂-uitstoot bij het zakelijk verkeer is de categorie auto's die op diesel (47%) rijden, gevolgd door benzine (42%). De elektrische auto's vormen 8% van de uitstoot. Voor 2021 brachten we voor het eerst de trein, bus/metro/tram reizen in kaart.

Kanttekeningen t.a.v. CO₂- uitstoot:

- Voor elektrische auto's hebben we alleen de CO₂-uitstoot inzichtelijk van de laadpas. De elektriciteit die thuis of bij een klant wordt gebruikt is niet inzichtelijk (onderschatting).
- 90% van de leaserijders rijdt naast zakelijk ook privé. Deze privé-uitstoot nemen we nu nog op in de uitstoot van VGZ (overschatting).
- De uitstoot van woon-werk verkeer, waarbij men een standaard vergoeding krijgt, is nog niet inzichtelijk. (onderschatting)

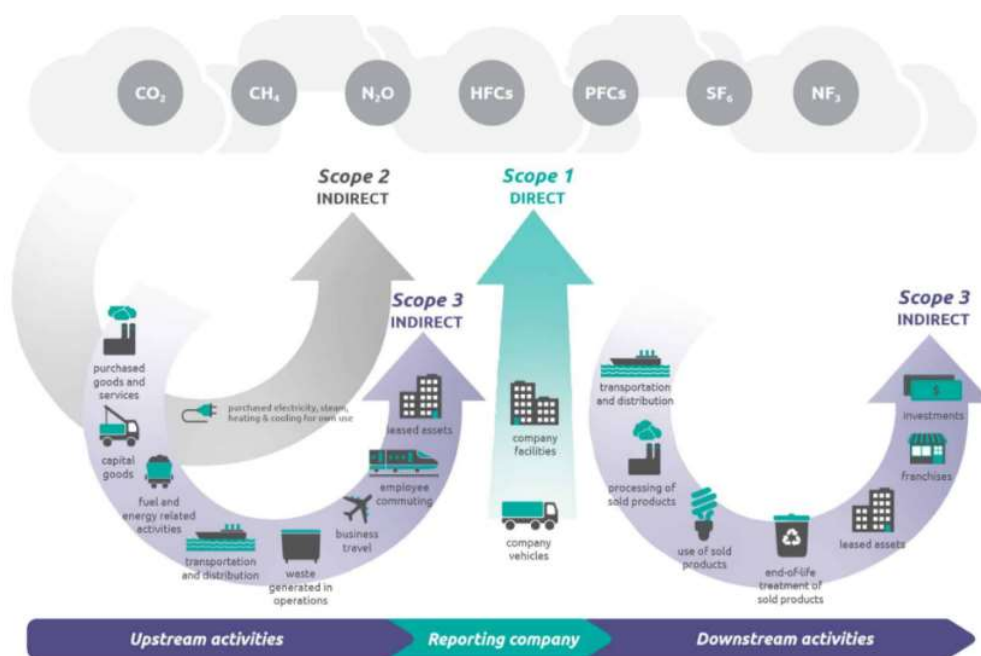
Bijlage 1. Uitleg Scope

Scope 1: Directe emissies van broeikasgassen uit installaties en voertuigen van het bedrijf. Voorbeelden zijn emissies die voortkomen uit gebruik van aardgas in verwarmingsketels en voertuigbrandstoffen voor het wagenpark.

Scope 2: Indirecte emissies van broeikasgassen die ontstaan door de opwekking van elektriciteit, warmte, koude en stoom in installaties die niet beheerd worden door het bedrijf. Voorbeelden zijn emissies die voortkomen uit gebruik van elektriciteit en uit stadsverwarming.

Scope 3: Overige indirecte emissies die ontstaan als gevolg van activiteiten van het bedrijf maar uit bronnen die niet worden beheerd door het bedrijf. Voorbeelden zijn emissies die voortkomen uit zakelijke reizen, woon-werkverkeer, uitbesteed transport en afvalverwerking.

VGZ heeft de meeste invloed op mobiliteit (zakelijk en woon-werkverkeer), dus dat onderdeel is nu al meegenomen in onze scope 3 footprint. De overige scope 3 items volgen in een later stadium.



Bijlage 2. Standaard gehanteerde emissiefactoren (www.co2-emissiefactoren.nl)

	Thema	CO₂-parameter
CO₂ Scope 1		
Aardgas voor verwarming	Brandstof & warmte	1,88 kg CO ₂ / m ³
Personenwagen in km (scope 1)	Zakelijk verkeer	0,195 kg CO ₂ / km
Personenwagen (in liters) benzine	Zakelijk verkeer	2,78 kg CO ₂ / liter
Personenwagen (in liters) diesel	Zakelijk verkeer	3,26 kg CO ₂ / liter
CO₂ Scope 2		
Ingekochte elektriciteit	Elektriciteit	0,556 kg CO ₂ / kWh
Waarvan groene stroom uit windkracht	Elektriciteit	-0,556 kg CO ₂ / kWh
Elektrische auto's laadpas (marktmix stroom)	Zakelijk verkeer	0,475 kg CO ₂ / kWh
Warmte uit Externe WKO (duurzaam)	Brandstof & warmte	0 kg CO ₂ / GJ
Koude levering uit Externe WKO (duurzaam)	Brandstof & warmte	0 kg CO ₂ / GJ
CO₂ Scope 3		
Gedeclareerde km privé auto's	Zakelijk verkeer	0,195 kg CO ₂ / km
Trein	Zakelijk verkeer	0,00200 kg CO ₂ / personen km
Bus	Zakelijk verkeer	0,103 kg CO ₂ / personen km
Vliegtuig regionaal (<700 km)	Zakelijk verkeer	0,297 kg CO ₂ / personen km
Vliegtuig Europa (700-2500 km)	Zakelijk verkeer	0,200 kg CO ₂ / personen km
Vliegtuig mondiaal (>2500 km)	Zakelijk verkeer	0,147 kg CO ₂ / personen km
Personenwagen in km	Woon-werkverkeer	0,195 kg CO ₂ / km